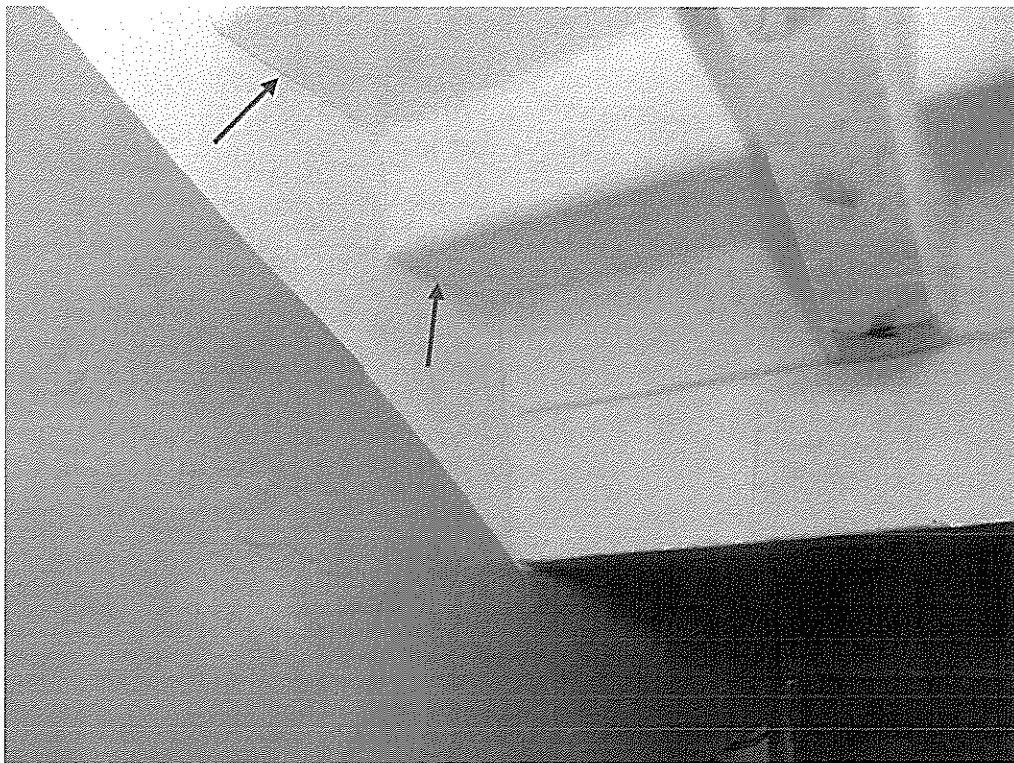


**Рис. 3.2.23. Помещение лестничной клетки в осях «4» - «6» / «Е» - «Г».
Трещина в месте стыка междуэтажной лестничной площадки и марша
в уровне 7-го – 8-го этажей.**



**Рис. 3.2.24. Помещение лестничной клетки в осях «4» - «6» / «Е» - «Г».
Трещина в месте примыкания лестничного марша к стене в уровне 5-го этажа.**



**Рис. 3.2.25. Помещение лестничной клетки в осях «4» - «6» / «Е» - «Г».
Оголение арматуры междуэтажной площадки в уровне 1-го – 2-го этажей.**



4. Часть жилого дома по адресу: ул. Чудновского, дом 6, корпус 1

4.1. Общая техническая характеристика

Здание располагается вдоль улицы Чудновского, с юго-восточной стороны от площадки строительства центра социальной реабилитации инвалидов и детей инвалидов.

Здание – жилое, панельное, построено в 1980 году.

Здание – 9-ти этажное, с подвалом, имеет сложную в плане форму, близкую к Г-образной и состоит из семи секций. Каждая блок-секция обслуживается лестничной клеткой и лифтом.

Вход в подъезды осуществляется со стороны двора. Рядом с входом в каждый подъезд размещается дверной проём для доступа в помещение мусоросборной камеры. Вход в подвал осуществляется из лестничных клеток по металлическим лестницам.

В жилищно-эксплуатационной службе №9 Невского района имеется технический паспорт здания. От заказчика получена выписка из технического паспорта здания, составленная ПИБ Невского района, а также поэтажные планы и план подвала.

Согласно сведениям технического паспорта, общая полезная площадь дома составляет 15108,2 кв. м, объем 65451,7 куб. м. В доме располагается 268 квартир. Капитальный ремонт здания не производился.

Согласно имеющейся документации, фундаменты здания – из сборных железобетонных блоков.

Конструктивная система здания – стеновая. Наружные стены выполнены из керамзитобетонных панелей, внутренние – из железобетонных. Перегородки – гипсошлакобетонные.

Наружные стены облицованы керамической плиткой в заводских условиях.

По периметру наружных стен здания выполнена асфальтовая отмостка.

Междуэтажные, надподвальные, чердачные перекрытия и покрытие – из сборных железобетонных панелей.

Лестницы выполнены из сборных железобетонных маршей с бетонными ступенями.

Все лестницы имеют боковое естественное освещение и выходы непосредственно наружу.

Кровля здания – плоская, рулонная по сборному железобетонному настилу, с организованным внутренним водостоком. По периметру кровли имеется парапет, покрытый

оцинкованным кровельным железом. Примыкания кровли к парапету, надстройке и вытяжным шахтам, выведенным над кровлей, герметизированы.

В здании имеются все виды необходимого инженерного оборудования.

Согласно данным технического паспорта, износ здания по состоянию на 25 февраля 1992 года составлял 12%.

Обследование проводилось в части здания (северной торцевой секции), попадающей в зону влияния предстоящего строительства. Остальные части здания в ходе обследования не рассматривались. Общий вид обследуемой секции представлен на рис. 4.1.1 и 4.1.2.



**Рис. 4.1.1. Здание по адресу: ул. Чудновского, дом 6, корпус 1.
Торцевая секция. Общий вид со стороны ул. Чудновского.**

Общая схема здания с указанием обследуемой части приведена на рис. 4.1.3.

Планы подвала, первого и типового этажей обследуемой секции здания представлены на рис. 4.1.4 – 4.1.6. В связи с отсутствием проектной документации нумерация осей назначена условно.



**Рис. 4.1.2. Здание по адресу: ул. Чудновского, дом 6, корпус 1.
Торцевая секция. Общий вид со стороны двора.**

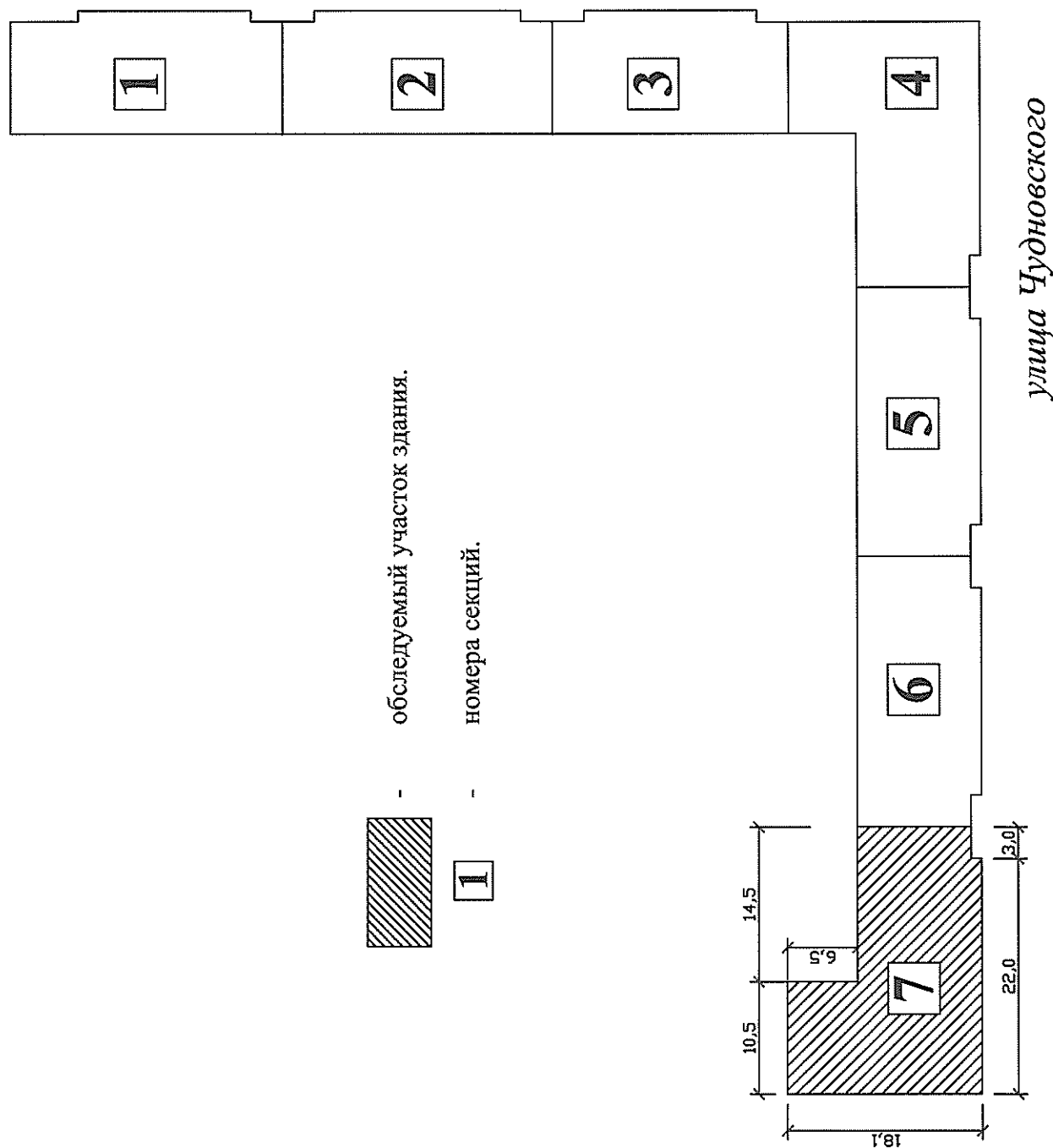


Рис. 4.1.3. Ул. Чудновского, д. 6, корп. 1. Общая схема здания.

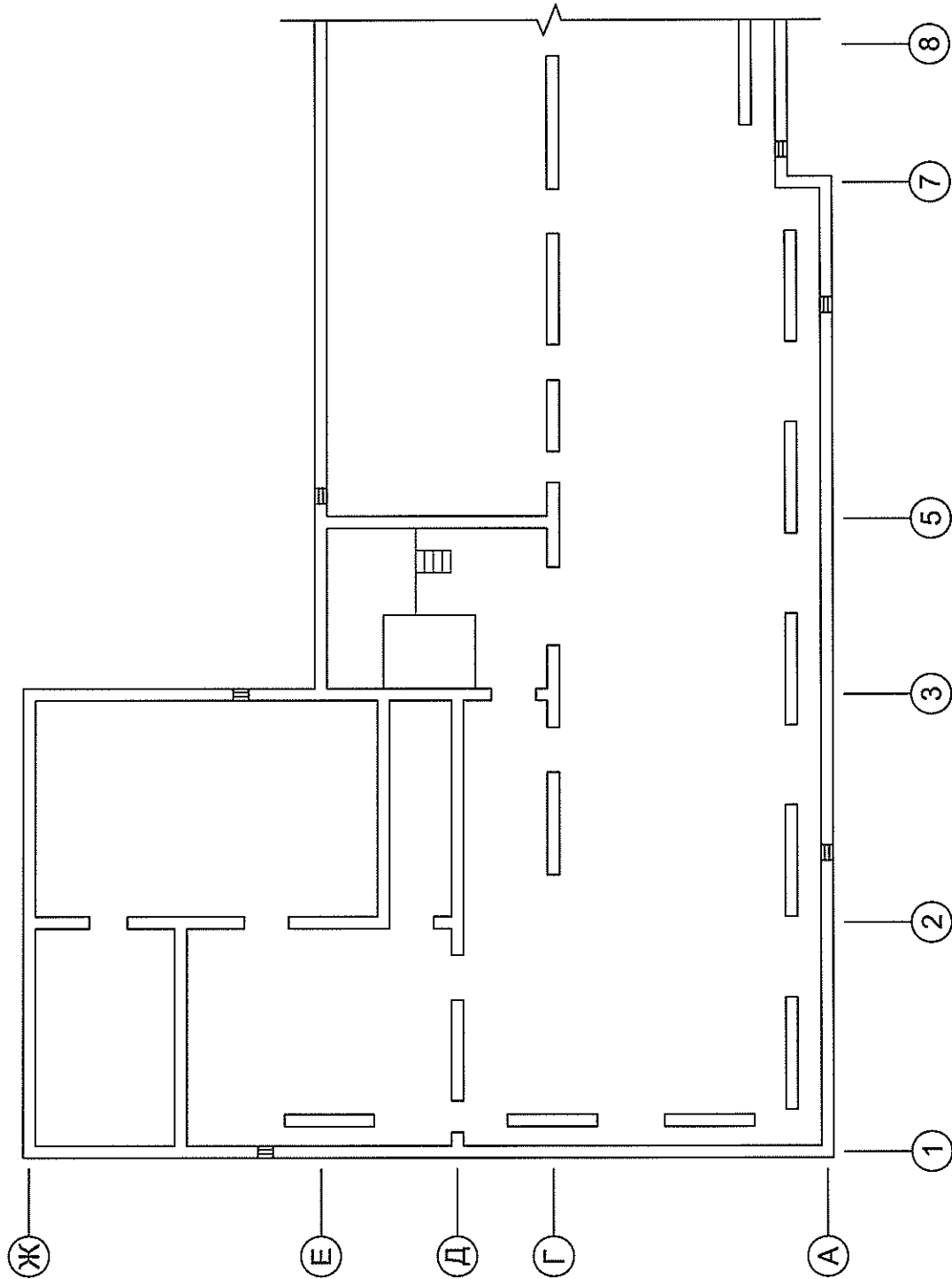


Рис. 4.1.4. Ул. Чудновского, д. 6, корп. 1. Схема плана подвала обследуемой секции.

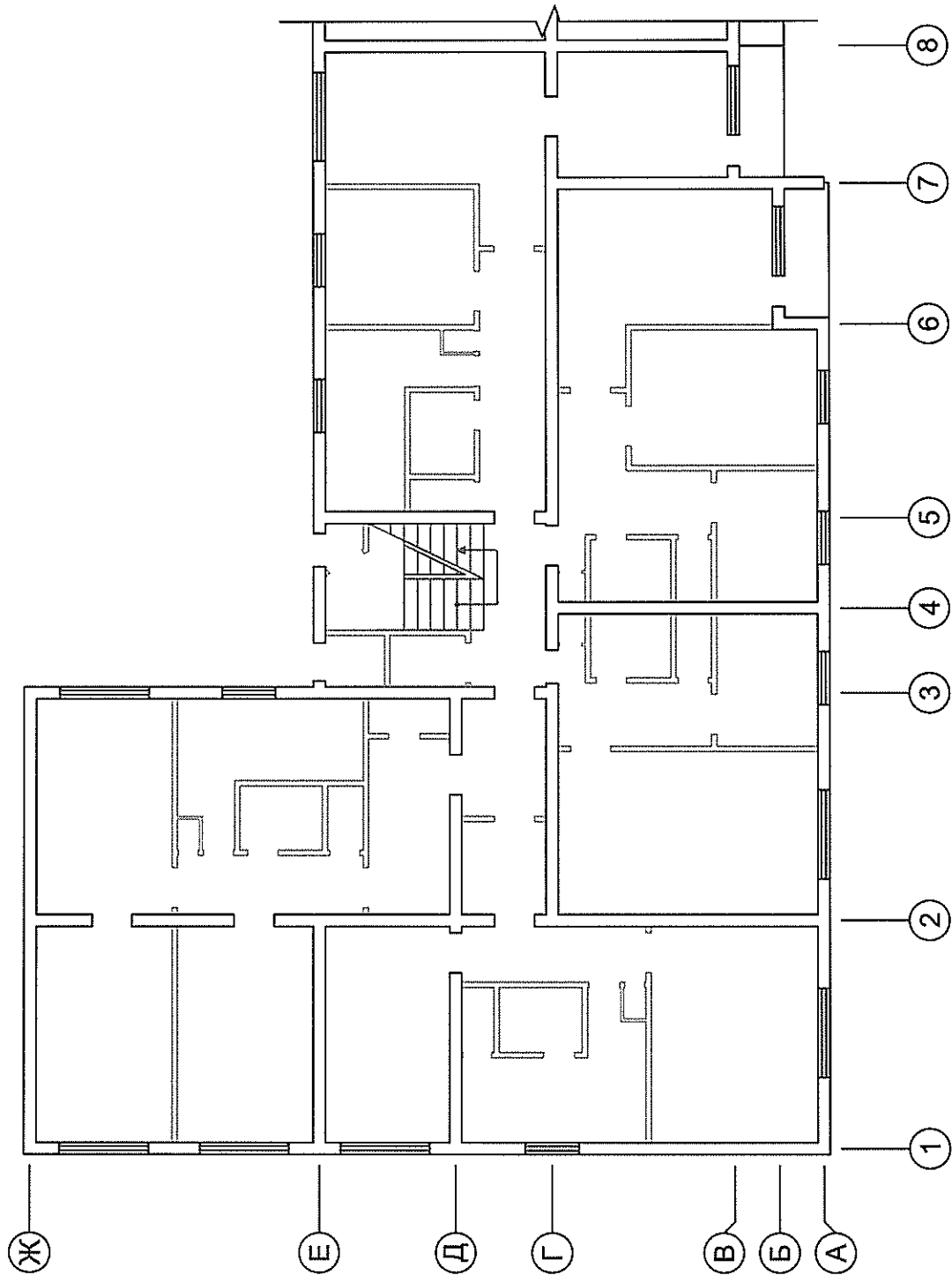


Рис. 4.1.5. Ул. Чудновского, д. 6, корп. 1. Схема плана первого этажа обследуемой секции.

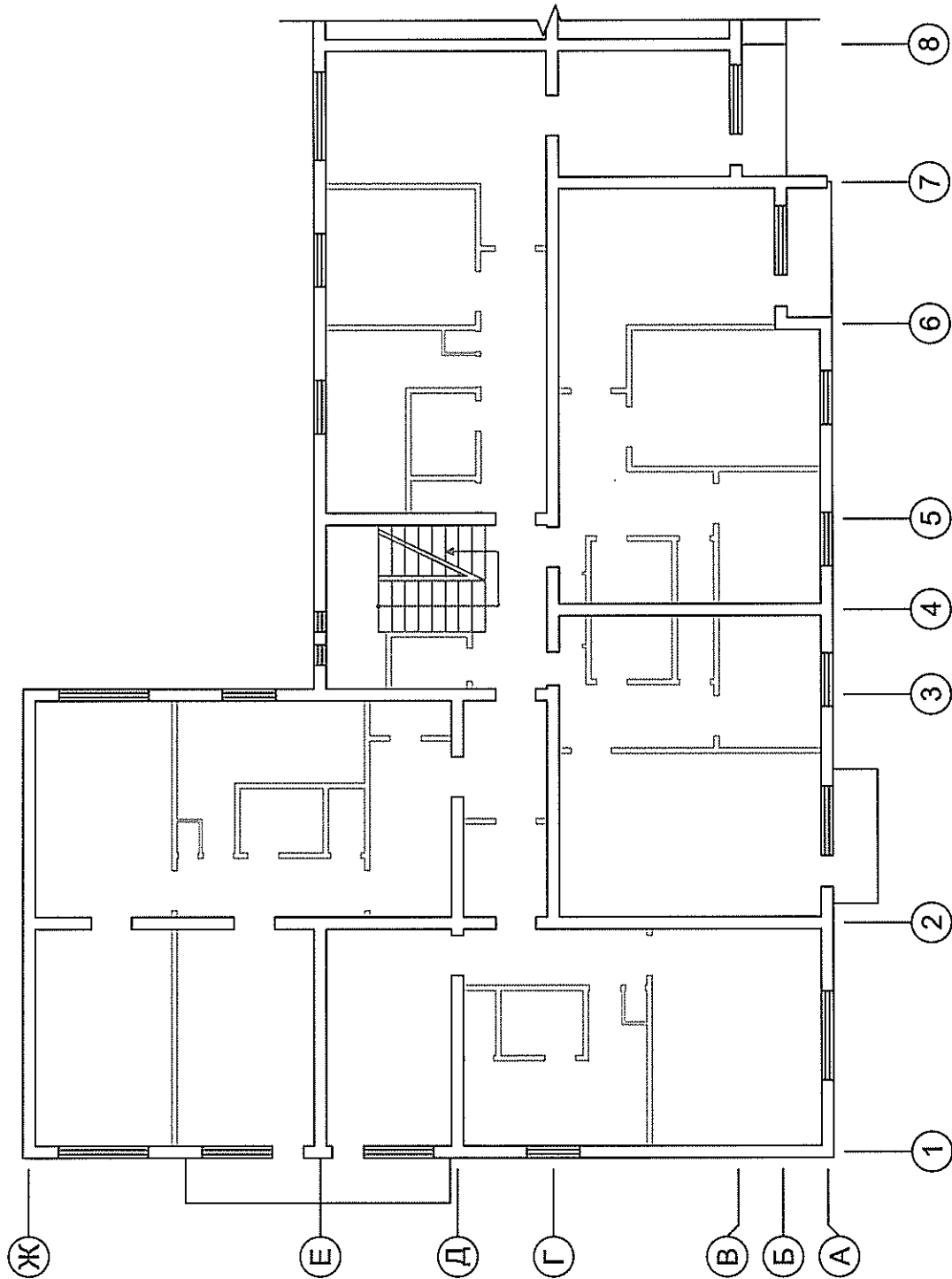


Рис. 4.1.6. Ул. Чудновского, д. 6, корп. 1. Схема плана типового этажа обследуемой секции.